

MANUAL DO SIGNAL

O Signal é um Software para Copy Trade - replica operações manuais ou automatizadas de um Profit para outro. É possível replicar contratos futuros de Mini Índice (WIN) e Míni Dólar (WDO). Qualquer versão do Profit é compatível, desde Profit ONE até o Profit Ultra, assim como versões de Corretoras (XP Trader, Toro Trader, Modal Trader entre outras versões desenvolvidas pela Nelogica para corretoras). O Signal não diferencia tipo de conta (simulador ou real) e irá replicar utilizando a conta que está selecionada no chart trading. Pode ser utilizado com mesas proprietárias.

Cada Signal possui um ID único gerado automaticamente em cada computador. Dessa forma, cada conta/Profit/Signal precisa de um computador distinto (ou VPS) e possuir uma licença do Signal. É muito importante que o computador seja utilizado exclusivamente para a operação de copy trade, executando somente o Signal e uma instância do Profit. Qualquer outro software ou interação do usuário poderá interferir no funcionamento do Signal.

O Signal depende de diversos fatores para o resultado final ser o mais próximo possível entre emissor e receptores. Entre eles, um dos mais importantes é a qualidade da conexão com a Internet. O tempo de execução no servidor Signal é de aproximadamente um milissegundo (um milissegundo corresponde à 1/1000 segundo), mas outros fatores como servidores da Nelogica, B3 e corretoras podem influenciar na velocidade. É muito importante ter uma conexão de qualidade, e utilizar rede cabeada tanto para enviar como receber sinais. Nunca utilizar redes wireless para replicação. É altamente recomendado o uso de VPS (máquinas virtuais em nuvem) para obter a melhor qualidade da replicação.

O Signal lê a posição em aberto da plataforma no Chart Trading. Sendo assim, ordens apregoadas (penduradas) não aparecerão nos receptores. Mas cada ordem, assim que executada, altera a posição em aberto e essa posição em aberto é enviada para os receptores, que executarão uma ordem à mercado para equiparar à posição do emissor. O preço de entrada poderá portanto ser diferente, pois nos receptores é necessário agredir à mercado o book (fila). O mesmo vale para Stops e Breakevens, a ordem OCO não irá aparecer na tela do receptor, porém quando a mesma for efetivada no emissor, os receptores executarão ordem à mercado para equiparar ou zerar.

Configuração do Profit

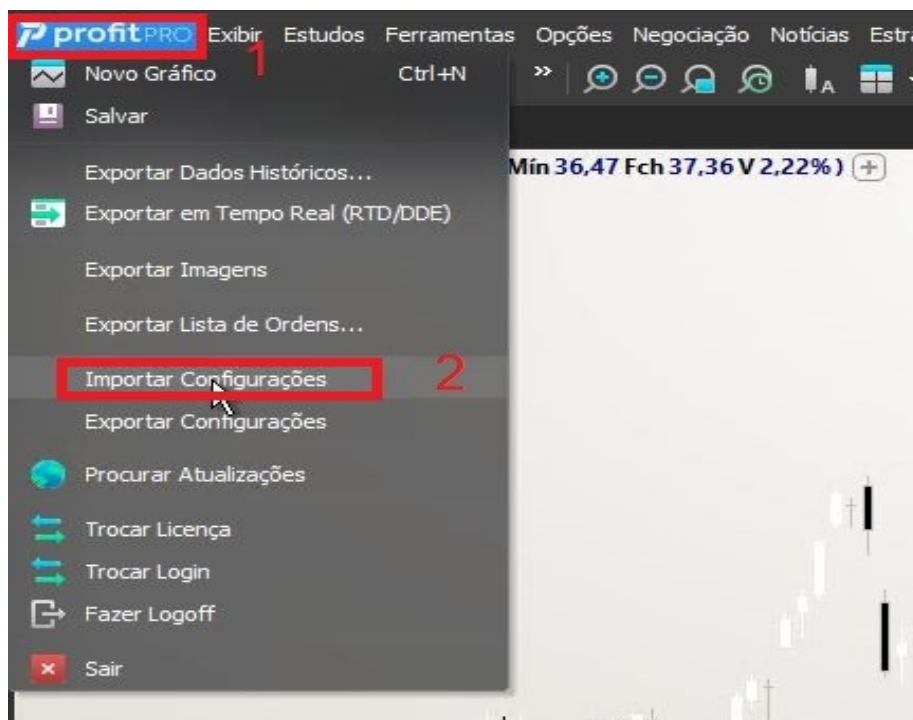
O Profit precisa estar corretamente configurado para utilizar o Signal. As configurações a seguir são obrigatórias tanto para emissor quanto para o receptor. A janela do ativo que será replicado precisa ser contida, a barra lateral do chart trading deve estar visível na tela, a posição da plataforma deve estar habilitada na barra lateral e as confirmações de negociação (confirmar compra/venda/zerar, etc) do Profit devem estar desabilitadas. É altamente recomendável importar o arquivo de configuração PRT do Profit já com todas essas configurações necessárias para o correto funcionamento do Signal.

Atenção: Realizando os procedimentos abaixo, toda a configuração atual do Profit (layouts, janelas, etc) será alterada. É recomendável salvar a configuração atual primeiro antes de importar o arquivo de configurações.

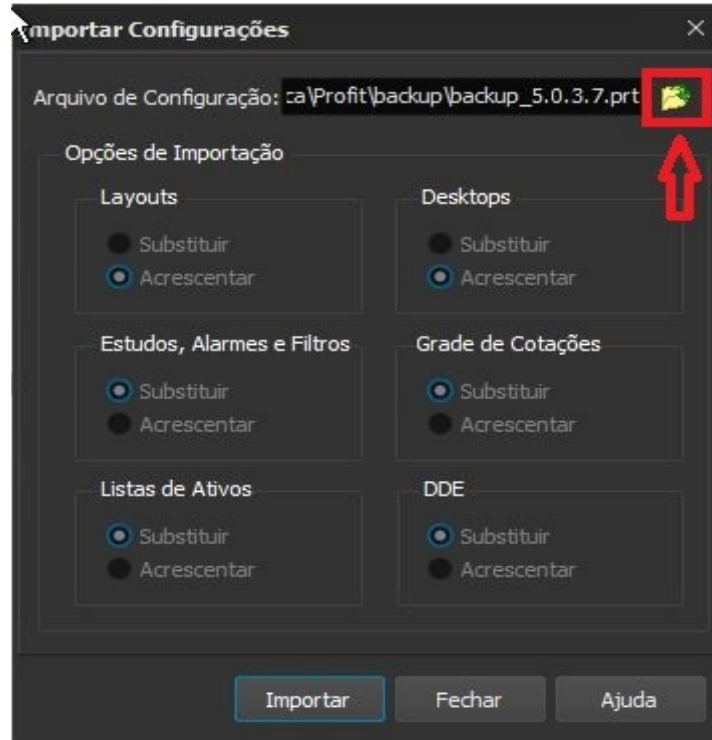
Realizar o download do arquivo de configuração pelo link:

https://www.tradersoftware.com.br/downloads/Signal_ProfitChart.prt


Clicar em arquivo (ou ícone do Profit no canto superior esquerdo),
e então clicar em importar configurações:

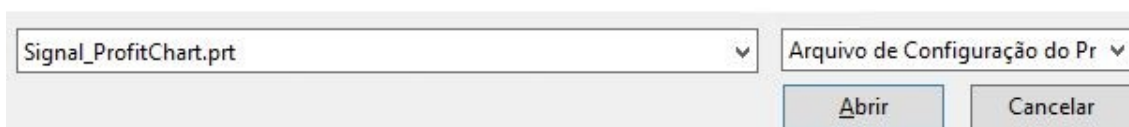


Clicar no ícone indicado para selecionar o arquivo:

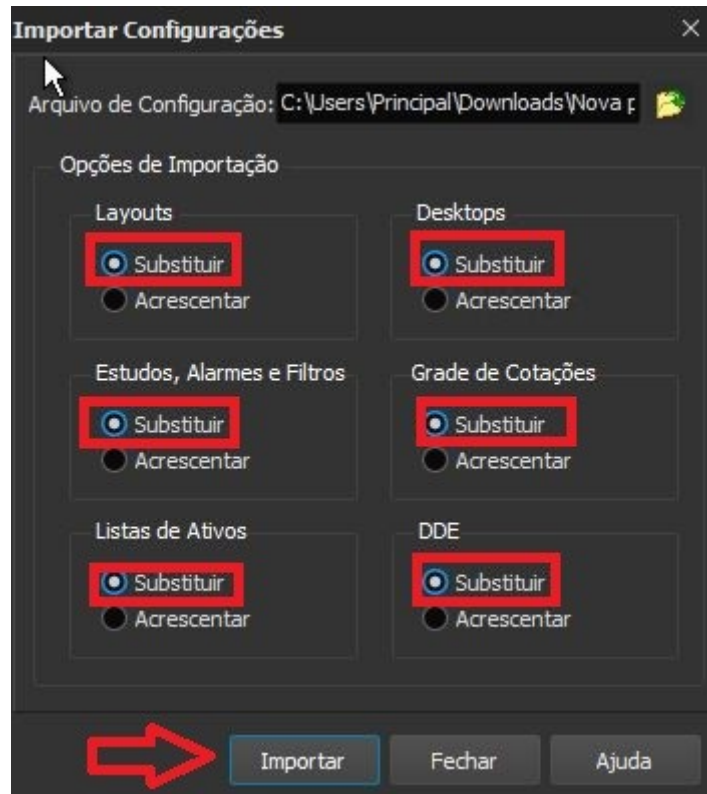


Selecionar o arquivo baixado pelo link fornecido anteriormente:

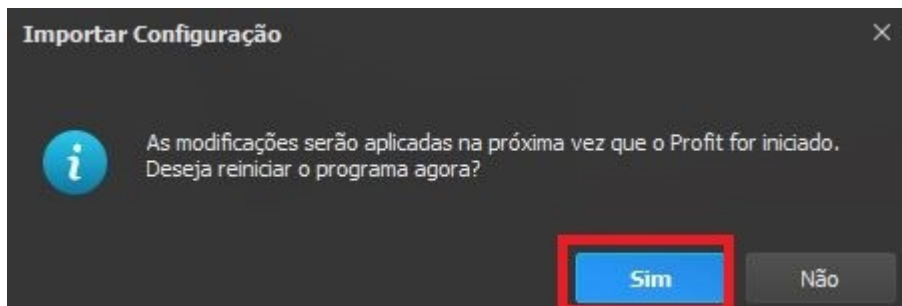
| Nome | Data de modificaç... | Tipo | Tamanho |
|--|----------------------|-------------|---------|
|  Signal_ProfitChart.prt | 08/02/2024 15:05 | Arquivo PRT | 901 KB |



Alterar para substituir em todos os campos, e então clicar em importar:



Confirmar para aplicar as alterações:



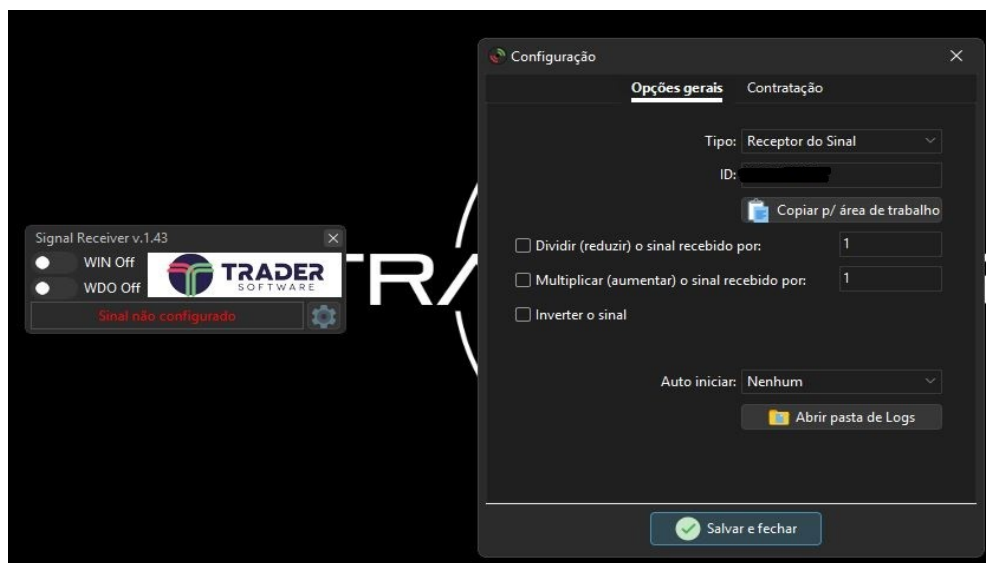
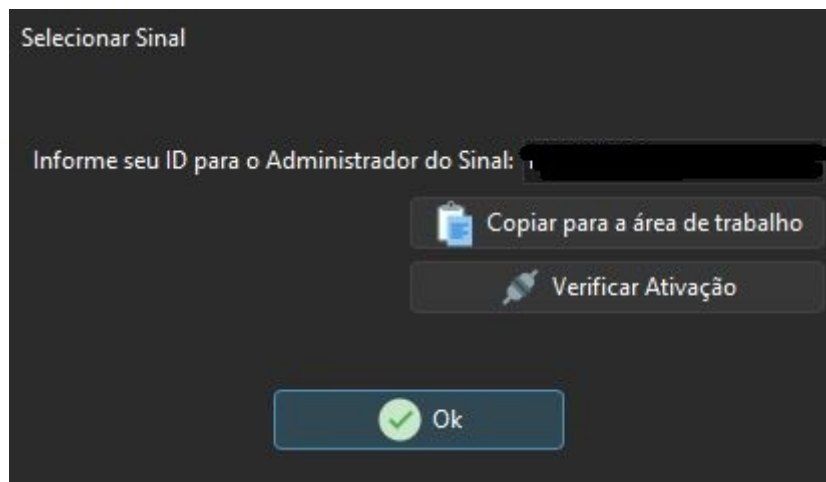
O Profit irá abrir com o novo layout e configurações corretas.

Importante: Conferir se os contratos WIN e WDO estão na série mais recente.



Configuração do Signal como Receptor

Ao instalar, o Signal por padrão vem configurado como Receptor. Na primeira execução, será mostrada a tela abaixo. Clicar em “Copiar para a área de trabalho”. Informar o ID do Signal para o emissor e aguardar a confirmação de liberação. Enquanto o emissor não realizar a liberação, o Signal irá mostrar a mensagem “Sinal não configurado”.



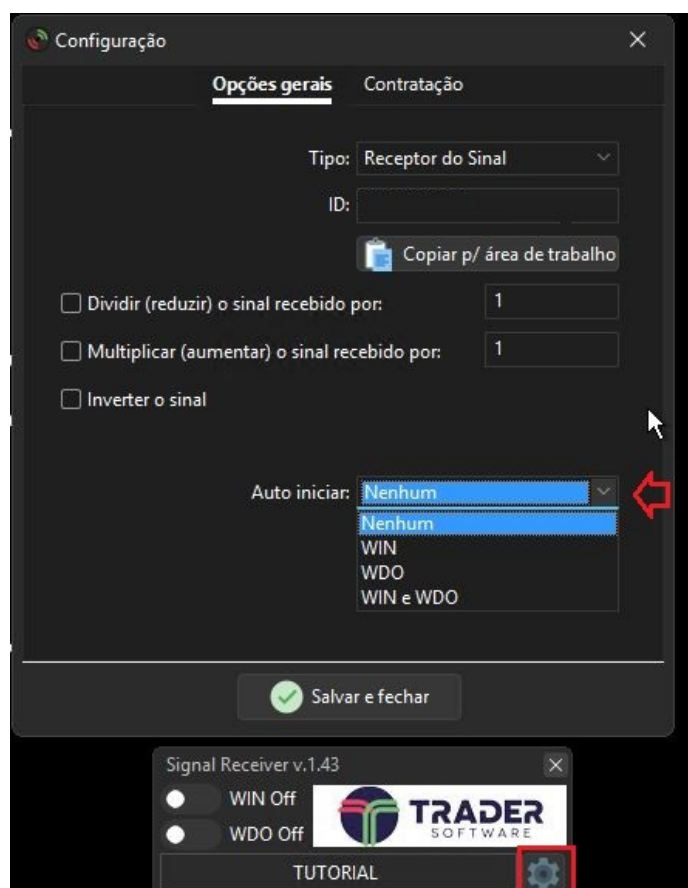
Após o emissor confirmar a liberação, fechar o Signal e abrir novamente. O nome do Sinal deve ser mostrado na tela principal:



Clicar no botão com o ativo que será replicado, que irá mudar para “ON” e estará então pronto para receber o sinal:



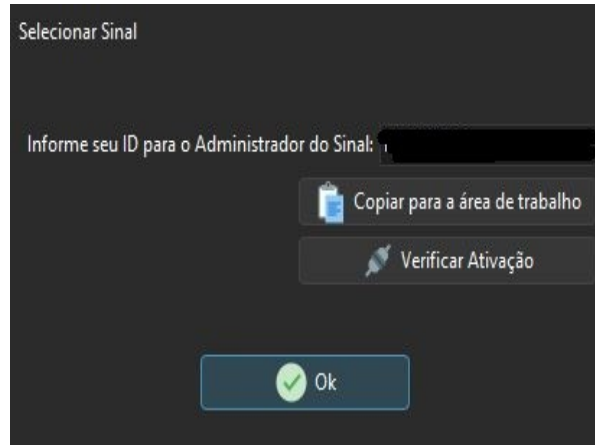
É recomendável configurar a opção de auto iniciar do Signal. Para isso, com o Signal desligado, clicar no ícone da engrenagem para acessar as configurações, clicar em auto iniciar e selecionar os ativos a serem ligados automaticamente ao iniciar:



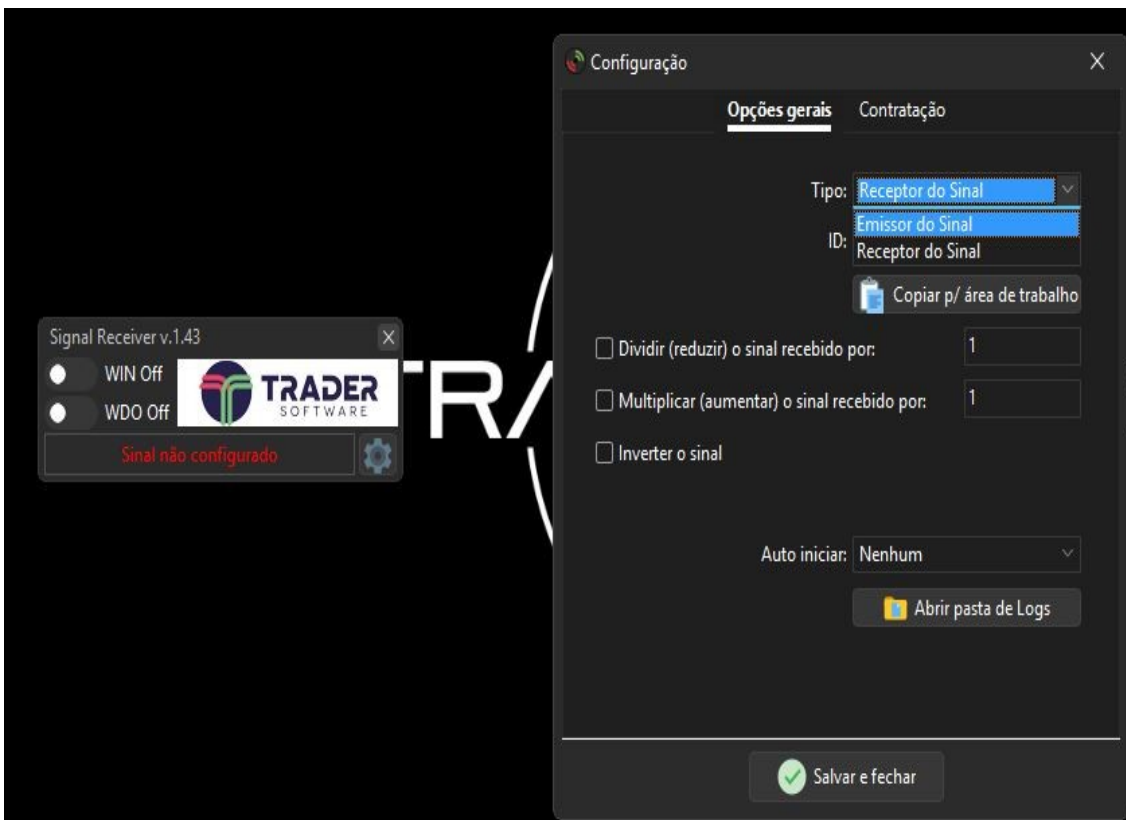
É possível nessa tela configurar (desde que o Emissor tenha permitido essa opção) um fator para dividir, multiplicar, ou ainda inverter o sinal. Por exemplo, se marcar o campo “Multiplicar” e informar o valor 3, caso o Emissor compre 2 contratos, o receptor irá comprar $2 * 3 = 6$. Caso selecione “Inverter o Sinal”, quando o Emissor estiver comprado, o Receptor estará vendido, e vice-versa.

Configuração do Signal como Emissor

Por padrão o Signal vem configurado como receptor. Clicar em OK nessa tela, e depois no botão da engrenagem (configurações):

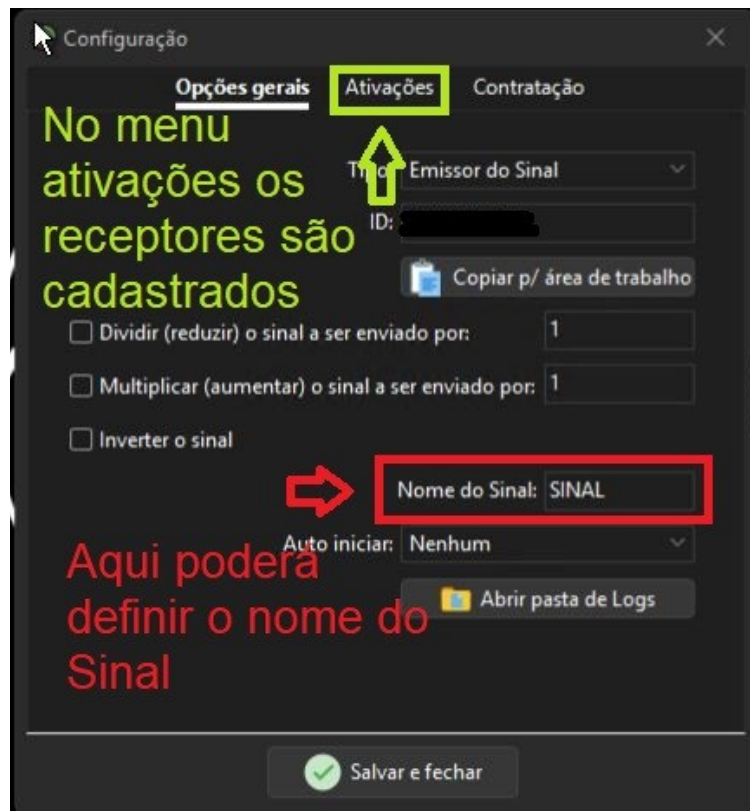


Clicar em tipo, alterar para Emissor, depois clicar em salvar e fechar:



O Signal será reiniciado.

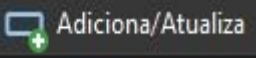
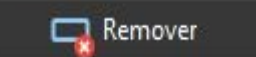
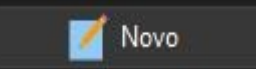
Definir em opções gerais o nome do sinal:



No menu ativações, inserir os dados dos Receptores como ID do Signal Receptor, Identificação (nome, apelido, CPF ou outro, para que possa identificar aquele usuário), em “Pode dividir até” é possível limitar um fator máximo para que o usuário possa dividir a posição enviada. Ao definir como 0 ou 1, o receptor não poderá dividir a posição enviada. Da mesma forma é possível informar um fator máximo para multiplicação, ou definir 0 ou 1 para não permitir que o receptor multiplique a posição.

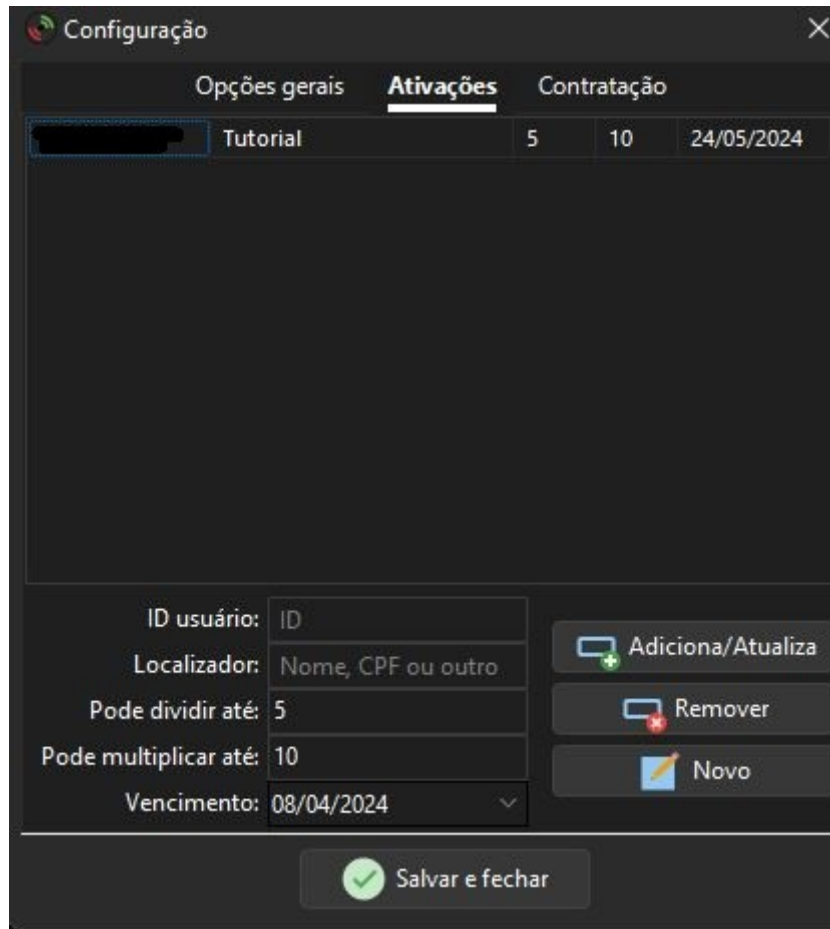
O campo Vencimento define a data final de ativação para aquele ID. **É muito importante alterar essa data para uma data superior a atual, caso contrário o Receptor não conseguirá utilizar.** Após informar os campos, clicar em **Adiciona/Atualiza**.

The image shows a software interface window titled "Configuração" with a close button (X) in the top right corner. The window has three tabs: "Opções gerais", "Ativações" (which is selected and underlined), and "Contratação". Below the tabs is a large empty rectangular area, likely a list of active receptors. At the bottom of the window, there is a form with the following fields and controls:

| | | |
|-----------------------|--------------------|--|
| ID usuário: | ID |    |
| Localizador: | Nome, CPF ou outro | |
| Pode dividir até: | 0 | |
| Pode multiplicar até: | 0 | |
| Vencimento: | 24/05/2024 | |

At the bottom center of the window, there is a "Salvar e fechar" button with a green checkmark icon.

Após inserir todos os dados e clicar em adicionar, os Receptores serão mostrados:



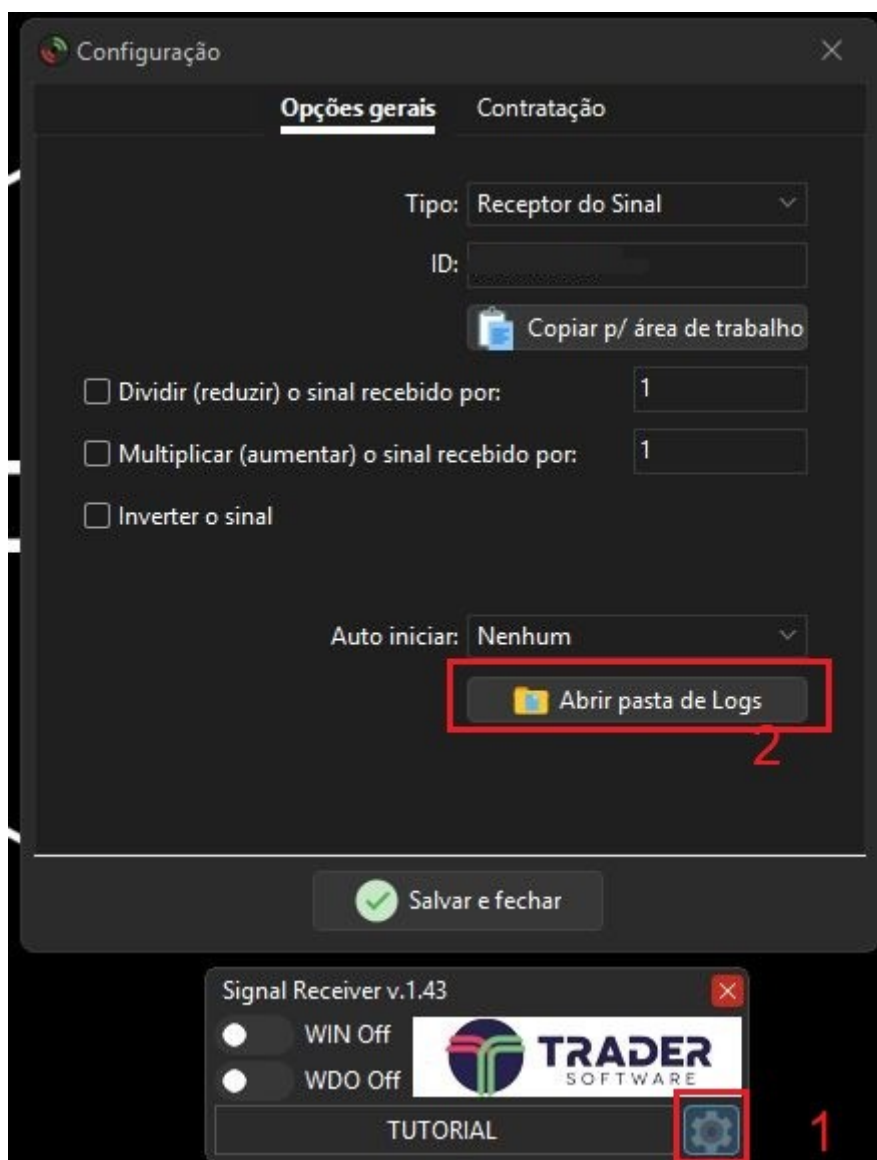
Depois de salvar, informar o Receptor que poderá então abrir o Signal e ter acesso ao sinal.

Clicar no botão com o nome do ativo que irá replicar para ligar o Signal. Se o Profit estiver corretamente configurado o Signal ficará como a imagem abaixo, e então basta operar no Profit e a posição será replicada:

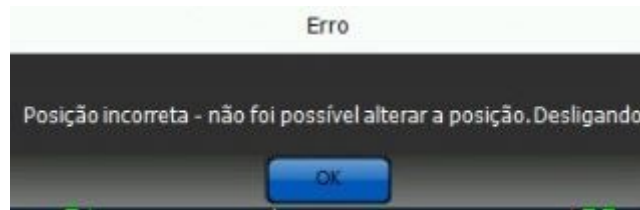


Resolução de Problemas

O Signal depende de diversos fatores para um correto funcionamento, o Profit precisa estar em pleno funcionamento (é recomendado operar manualmente no emissor e receptor antes de usar o Signal, para testar o envio de ordens), as margens na corretora devem estar ajustadas e as confirmações de negociação desabilitadas. Caso seja necessário contatar o suporte, o mesmo poderá solicitar o arquivo de log do Signal. Clicar no ícone de engrenagem para acessar as configurações e então clicar em “Abrir pasta de logs”. Selecionar o arquivo do dia desejado e enviar para o suporte:



Caso o Profit não esteja corretamente configurado, o erro abaixo poderá ocorrer:

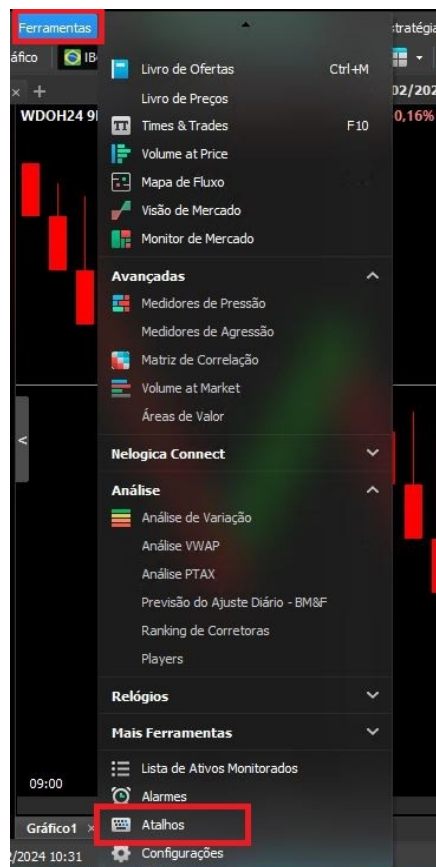


Esse erro pode ocorrer por diferentes motivos.

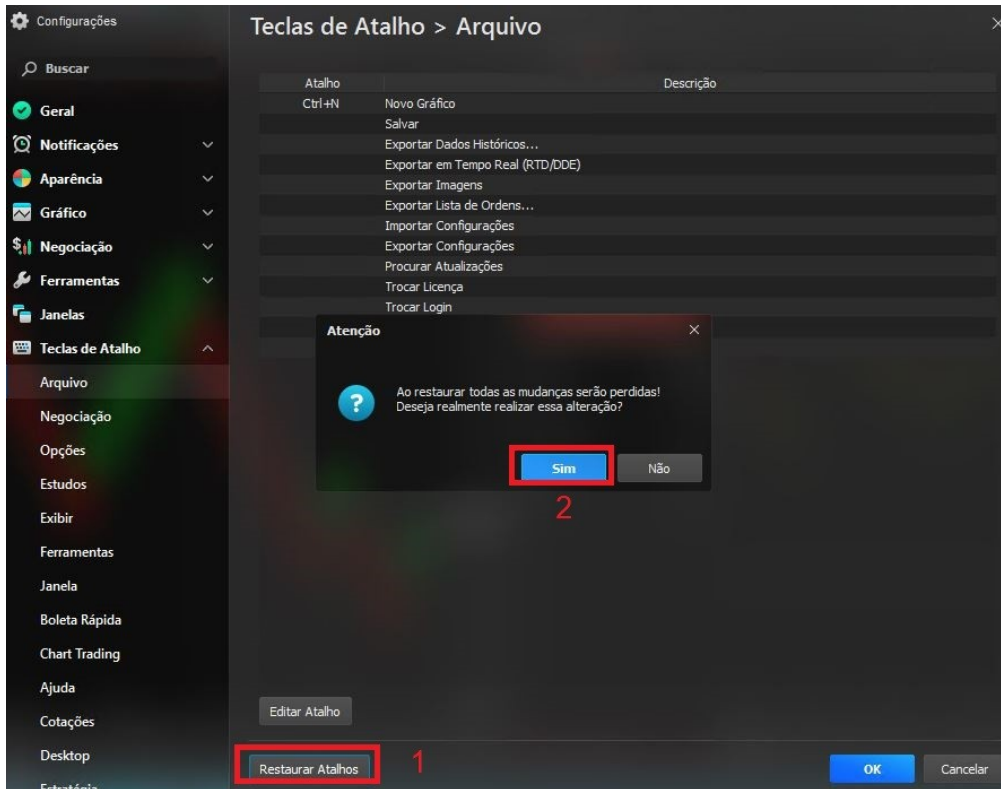
Caso esteja aparecendo a boleta, como na imagem abaixo, o motivo é a configuração incorreta de teclas de atalho:



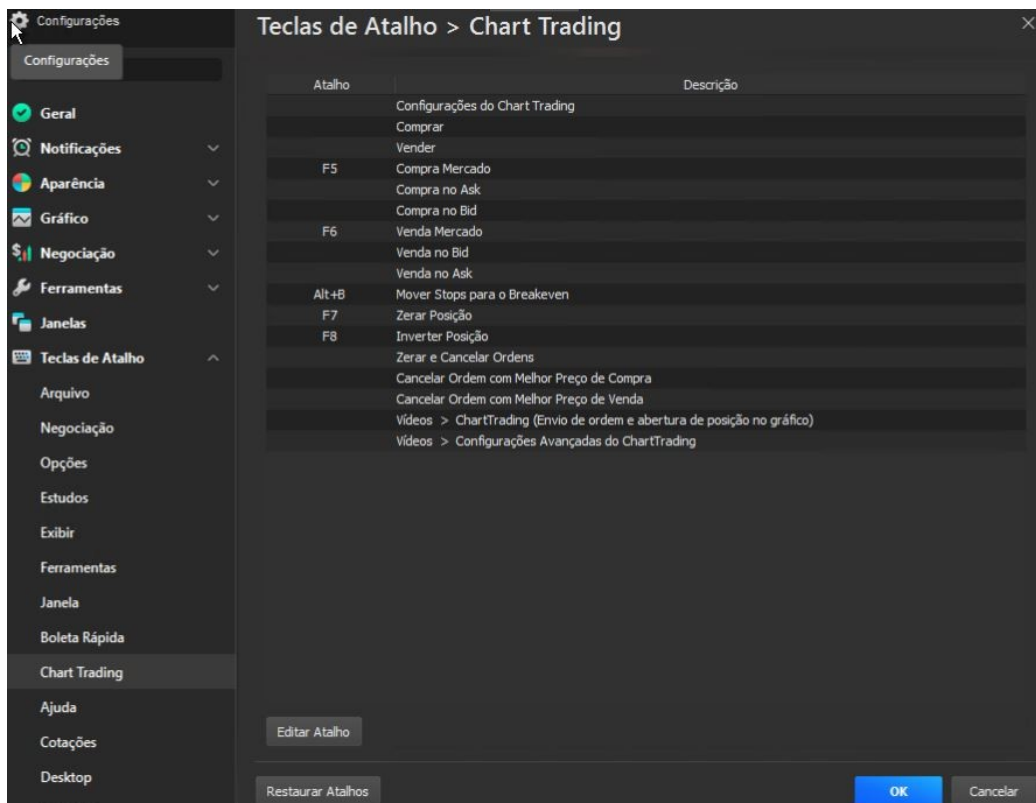
Para corrigir, no Profit clicar no menu ferramentas, e clicar em "Atalhos", como na imagem:



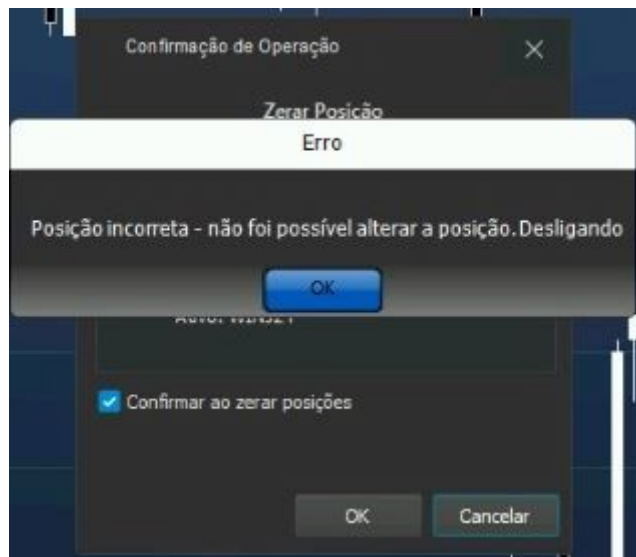
Clicar em restaurar atalhos, e depois clicar em “Sim” para confirmar as alterações:



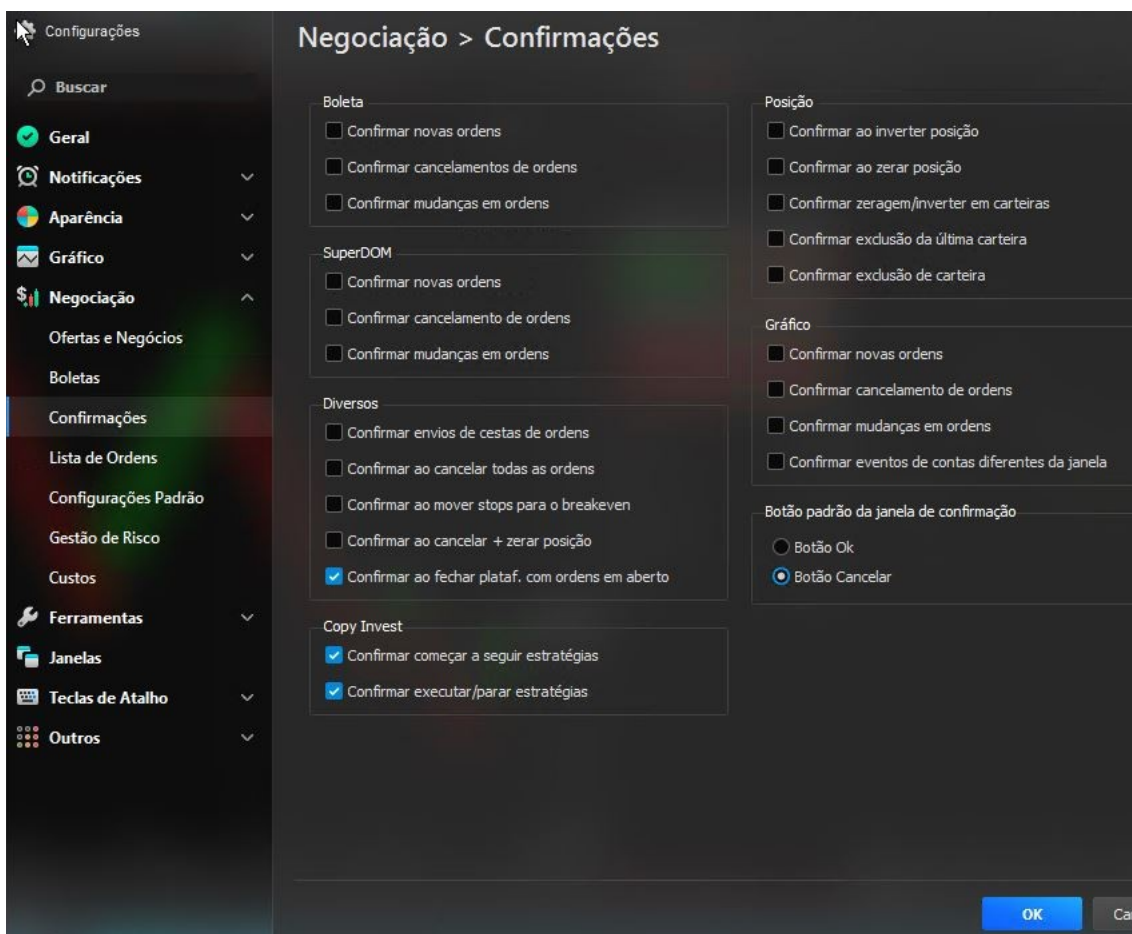
Selecionar na esquerda atalhos de “Chart Trading” e configurar as teclas F5, F6, F7 e F8 conforme imagem abaixo:



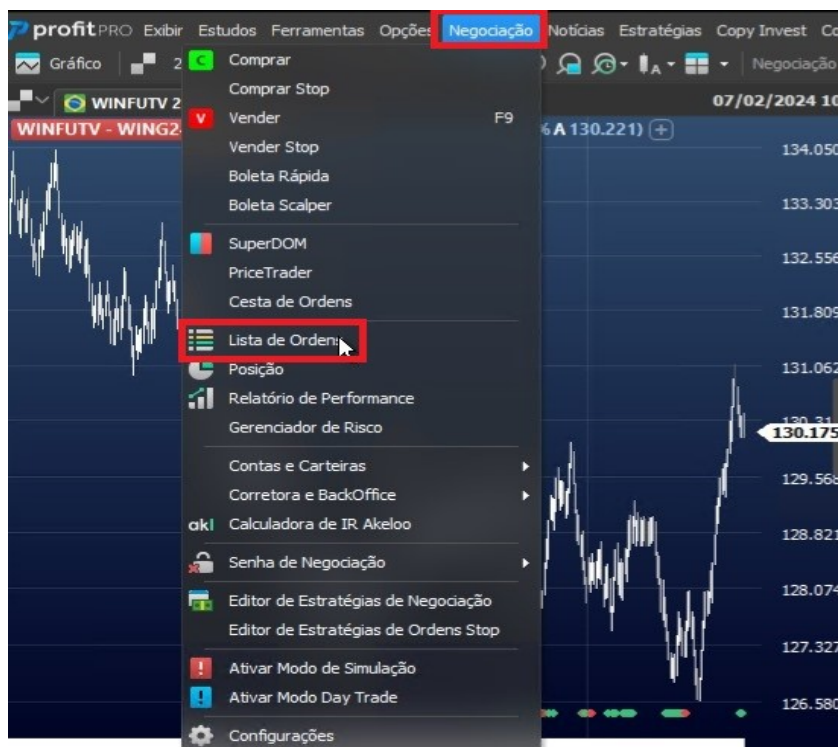
Outro motivo comum que pode causar o erro é quando as confirmações de operações no Profit estão ativas. Nesse caso irá aparecer a mensagem da janela de confirmação de negociação:



Para corrigir, acessar as configurações do Profit, na opção Negociação, clicar em Confirmações e desmarcar todas conforme a imagem abaixo:



Outra causa comum para o erro é quando a corretora por algum motivo rejeita a ordem. Nesse caso geralmente é mostrado por alguns segundos um pop-up em vermelho com a mensagem de erro. É possível verificar também abrindo a lista de ordens (não confundir com relatório de performance), que fica localizado no menu Negociação:



Serão mostradas as ordens emitidas, e caso a ordem tenha sido rejeitada terá o status “Rejeitada” e a mensagem com o motivo da rejeição pela corretora:

A screenshot of the 'Lista de Ordens' (Order List) in the ProfitPRO interface. The table shows a single order with the status 'Rejeitada'.

| Status | Criação | Última Atualiz | Lado | Ativo | Preço | Qtd | Total | Preço Stop | Preço Médio | Qtd Execut | Total Executado |
|-----------|----------|----------------|------|--------|---------|-----|----------------|------------|-------------|------------|-----------------|
| Rejeitada | 10:11:31 | 10:11:31 | C | WINF24 | 130.085 | 10 | R\$ 260.170,00 | | | 0 | |

Entrar em contato com a corretora para verificação e correção.

Para mais dúvidas, entrar em contato com nosso Suporte pelo WhatsApp, em horário comercial: 47 9229-1707